

ATENEU REPUBLICÀ DE GRÀCIA

adherit a l'Esquerra Republicana de Catalunya

SANT MARC, núm. 25

Butlletí

SUMARI

Hores solemnials, JOSEP M.^a FRANCÉS — *L'escola nova*, HILARI GRACIA

El millor mitjà per a destruir qualsevol associació, d'una Revista

de Medicina de Veracruz — *El petroli i la seva síntesi*,

ANTONI CAPELLAS — *Les activitats de l'Ateneu :*

Seccions Permanents de Política, Social i

Esports i Festes — *Secció de Propa-*

ganda, Actes que cel'lebrarà

l'Ateneu el mes de Desembre

Notes — *Necrològiques*



Desembre MCMXXXI

Num. 4

Sederias de Gràcia

EXTENS ASSORTIT en

Llanes

Sedes

Cotons

Alfombres

i tot article de novetat propi de la temporada.

Fabricació pròpia d'edredons. gran quantitat de models en pluma i miraguano, a preus reduidíssims.

SALDOS CONTINUOS

Sederias de Gràcia

Salmerón, 54, principal

Oficina Jurídica - Administrativa

Director: JAUME VIDAL

Gestió de tota mena d'assumptes
d'ordre judicial i administratiu

COBRAMENT DE CRÉDITS
ADMINISTRACIÓ DE FINQUES

Casa a Madrid i corresponsals a Províncies

Casanova, 36, pral., 1.^a - BARCELONA

Telèfon 32632

Despatx de 6 a 8

Butlletí

de l'

Ateneu Republicà de Gràcia

(adherit a Esquerra Republicana de Catalunya)

»Amb el nom d'Ateneu Republicà de Gràcia es constitueix una Associació de caràcter polític-cultural, la finalitat de la qual és agrupar en el seu si tots els elements avançats de la barriada, que ultra professar idees republicanes i federalistes, es declarin amants de Catalunya en el seu aspecte nacional.»

Any I

Desembre de 1931

Núm. 4

Hores solemniais

Ho son les que en aquests moments vivim els catalans. Davant l'aparent passivitat que gran part de la nostra gent observa, hom diria que el poble no està prou capacitat per a rebre la seva consagració de nacionalitat autònoma o, millor dit, per a recuperar allò que hom va començar de robar-li, amb l'entronitzament del d'Antequera, que li fou més i més soscat en temps del Comte Duc, i que li fou iniqüament arrebatat, en definitiva, amb l'elevació al trònc d'Espanya del miserable Felip V.^e i la caiguda de Barcelona en les urpes àvides de botí i de sang de les tropes combinades de França i Castella.

Què era aquesta presa tan cobejada per l'enemic? Era la nostra llibertat com a nació i la nostra dignitat racial d'homes. Engrillonada la nacionalitat, esquarterada barbarament en províncies, trepitjat el nostre amor propi de raça en considerar-nos despectivament, feude tributari o colònia conquerida, quedà tanmateix entre nosaltres, una guspira inextingida, una sed abrussadora de llibertat, les quals, sense ajupir-se a les persecucions ni entregar-se com una dona viciosa als afalacs, han ressorgit amb més viror que mai, bon punt n'ha estat l'hora i la guspira ha devingut l'incendi i la sed revolta. **SOM I SEREM GENT CATALANA!** diu la cançó immortal. Heus aci el que no han pogut esborrar de dintre nostre els suborns ni les malifetes. Fills de Catalunya, ciutadans del Mon!...

No hi fa res que'l que anem a obtenir ara, no satisfaci abastament els nostres anhels lliberadors. Dintre el règim actual, reflex de l'encavallada capitalista i conservadora del panorama internacional, no ens cal somniar en ultrapassar la concessió mínima que és un Estatut *regional*. Però el nom no fa la cosa. Val més ésser *regió* de nom i *nació* de fet que no pas el contrari. Demés, el sistema capitalista, caducat, caurà per sempre a no trigar gaire i noves normes de justícia individual i col·lectiva imperaran al Mon. Aleshores, quan els cervells humans estiguin saturats d'essències verdaderes de llibertat, ningú gosarà oposar-se en nom de bastards interessos a la llibertat de Catalunya, suma de la llibertat dels catalans.

J. M.^a FRANCES

L'escola nova

L'escola de la nostra infantesa era un lloc on s'ensenyava a llegir, escriure i les quatre regles. Tota la resta de l'obra educativa romania en mans de la família que omplia el buit seguint la tradició llur i els imperatius del medi social a que pertanyia i en que es desenvolupava.

La vida s'ha complicat en els nostres dies. Problemes econòmics més imperiosos reclamen l'atenció dels components familiars, relevant i àdhuc destruint, mantes vegades, llurs vincles, i en la impossibilitat d'atendre com abans el procés educatiu de l'infant, reclama amb insistència que l'escola s'encarregui d'aquest afer per complet.

I no poguent, l'escola, en acceptar la direcció de tot el procés educatiu de l'infant, recollir l'esperit particularista que regna en les famílies, cerca en altres nuclis socials més extensos l'inspiració que li és precisa per a fixar finalitats i directius de la seva actuació.

Una escola d'aital volada no pot ésser un món dintre d'un altre món, ni una cosa aïllada entre les demés, sinó un organisme que deu arrelar a una terra i relligar-se a uns homes que cobejen els seus fruits per a enfortir-se grans i poderosos.

Per això l'escola de la nostra democràcia ha d'ésser abans que tot i sobre tot pairalista i republicana; deu fonamentar-se en la nostra constitució psico-física racial, de que ens parlava mestrívolament no fa gaires dies el dilecte amic i consoci Dr. Mori en brillant conferència, capacitant a l'ensem les noves generacions en els deures que el nou règim ens ha portat.

Però no n'hi ha prou amb que l'escola tingui cura d'afermar i enrobustir les conquestes polítiques del poble sobirà; ha d'injectar també ideals de perfeccionament i d'equitat que fassin evolucionar la nostra societat vers solucions més justes i dignes d'ésser viscudes per tots.

I aquestes finalitats, eminentment col·lectives, han d'ésser imposades a tots els infants, sigui quin sigui l'origen i transcendència, per tal d'acreixer llurs aportacions útils a la col·lectivitat en un esdevenidor que voldriem ben ric i ben ple d'espiritualitat.

Ço no succeirà mai si no fem de l'escola un punt de convergència de tots els estaments, de totes les activitats i corrents enaltidores de la nostra raça. Cal, bandejar doncs de la mateixa çò que separi i divideixi els homes, estigui subjecte a crítica i a interpretació sentimental i ideològica. L'escola de tothom i per a tothom; heus aquí la veritable definició de l'escola republicana.

Cal que cadascú de nosaltres hi possi el coll per a tenir-la quan més aviat millor, fent els sacrificis que facin falta. Aquesta escola, no ens enganym, és una empresa costosa: son bells edificis rodejats de jardins esplèn-

dits; és un parament acurat i estètic; és un personal apte i ben retribuit, i a l'entorn de tot això, una xarxa d'institucions complementàries d'assistència social a l'infant desvalgut i menesterós, que realitzi la igualtat dels ciutadans davant del fet educatiu, paral·lelament a çò que s'exigeix en front de la llei.

I encara, per damunt de tot el referit, hi ha la devoció tutelar i abnegada dels ciutadans vers l'escola, per a que mai la desconfiança, l'escepticisme ni el dubte en els gloriosos destins de la col·lectivitat puguin aniuar en ella.

L'obra és tot just encetada a la nostra Ciutat. Encoratgem els nostres homes representatius dintre les Corporacions de govern, per a que en plaç breu portin a cap totes les seves iniciatives; que vegin que el poble les espera i per elles glateix; que sàpiguen que compten amb la nostra simpatia i fervorosa aprovació, que tinguin el convenciment que tot el que ells facin per la cultura popular el poble ho aplegarà en bé de Catalunya i de la República.

HILARI GRACIA

Ja sou soci de la Mútua?

El millor mitjà per a destruir qualsevol associació

En una revista de medicina que es publica a Veracruz (Mèxic), i òrgan d'una associació professional, hem trobat el següent decàleg. El publiquem perquè es tracta d'un document viu i què pot aplicar-se a tota mena d'entitats de les que no n'està exclosa, naturalment, la nostra. Les consideracions que desperta la lectura d'aquest treball, les deixem a la major intel·ligència dels socis.

Llegiu:

- 1.ª No assistir a les juntes.
- 2.ª Si hom hi assisteix, arribari tard.
- 3.ª Si la temperatura no és agradable, ni tan sols pensar en anar-hi.
- 4.ª Si hom està present a les juntes, procurar trobar faltes a la gestió dels Directius i dels altres socis.
- 5.ª Mai acceptar un càrrec per què és més fàcil criticar que obrar.
- 6.ª No obstant, hom té de sentir-se mo-

lestat, si no s'el fa de cap comitè o del Consell Directiu; però si se'l nomena per algun càrrec, no assistir a les reunions que celebri el comitè o el Consell.

7.ª Si el president demana la vostra opinió prop de qualsevol afer, contesteu-li que res teniu que exposar-li. Després de la reunió, expliqueu a tothom com deuen tractar-se les coses.

8.ª No feu sinó l'estrictament indispensable; però quan altres socis es posin en mànegues de camisa i sense pretensions i amb bona voluntat, posin llur habilitat per portar a bon terme la marxa de l'entitat, proclameu que la Societat està dirigida per ineptes.

9.ª Retraseu-vos en el pagament de les quotes, o no les pagueu definitivament.

10.ª No us preocupeu per aconseguir nous socis; deixeu que ho faci altre.

Butlletí - 3

El petroli i la seva síntesi

El petroli o oli mineral es troba en diferents regions del planeta en zones sempre paral·leles a les direccions de les muntanyes; a vegades, per la seva pressió hi irostàtica, brolla expontaniament com els pous artesianes, degut a la pressió dels gasos empresonats en ells. Però, en general, s'obté l'extracció pel mitjà de bombes d'aspiració apropiades.

Dintre els petrolis, existeixen diferents qualitats, segons el seu origen; així trobem que en els petrolis de procedència de terrenys de l'època quaternària, com son els que s'exploten pels encontorns del Mar Roig, son els principals constituents els hidrocarburs aromàtics de la sèrie de les naftalines, destacant-se també pels seus compostos hidrobencènics; en canvi és pobre en parafina i en olis lleugers, tenint una olor molt forta i desagradable (de densitat 0'835); les explotacions de l'Europa Central es troben, la majoria d'elles, en terrenys d'època terciària, com son les de les províncies danubianes de Rumania, d'Alsàcia (Pechelbronn i Schwmbwiler) d'Itàlia (Tocco i Pescara, Parma, Placència i Modènia) i Persia (d'Àsia). Aquests petrolis de semblança als americans, son rics en carburs grassos, i de la sèrie cíclica tenen una densitat superior als russos (0'896) i el seu olor és agradable encara que empiremàtic; els petrolis americans s'exploten en terrenys d'època secundària i primària; els de les províncies de Texas, Nevada, Colorado, Mèxic i Carolina es troben en els d'època secundària, i els de Kansas, Virginia, Pensylvània, Indiana com també del Canadà, Xina (Se-Tchoan) i l'Amèrica del Sur, son de terrenys d'època primària. Aquests petrolis tenen una densitat molt lleugera (de 0'78 a 0'81). Son rics en olis lleugers, carburs acetilènics i aromàtics; entre aquests petrolis cal distingir els seus diferents olors, així doncs notarem que el petroli de procedència de les províncies de Texas te una forta olor a cànfora, i és sulfurós el del Canadà i oliós el de Pensylvània degut als seus components. Cal distingir també els petrolis mexicans de les províncies de Ebano, Papantla, Tuxpan i Telnatepec, rics amb hidrurs de carbó, destil·lant a més de 300°, aquests deixen en la seva destil·lació un 30 a 45 % d'asfalt i tenen una gran densitat (0'966 a 0'987).

L'origen del petroli seria molt llarg d'explicar. Les diferents hipòtesis que eminents savis químics han emès han estat molt discutides i ho son encara. En l'actualitat es poden adoptar les següents teories; la una considerar-lo derivat de la descomposició dels carburs metàl·lics per l'aigua. En aquest cas suposem, primerament, que els metalls pesats, com el ferro, varen ésser les primeres substàncies que es condensaren a l'estat líquid i després al sòlid, formant així la part central de la Terra. Aquests metalls, combinats amb el carbó de l'atmosfera que els voltava, formaren carburs, els quals descompostos amb el contacte de l'aigua quedaren òxids metàl·lics i diferents hidrocarburs, components avui d'alguns petrolis. Aquesta teoria ha estat acceptada per molts químics francesos, però nosaltres no hi creiem després que repetits assaigs i anàlisis ens decanten per la teoria de Patonié que creu el petroli d'origen animal i vegetal a la vegada. Així doncs, suposem que el seu origen és degut a certa flora i fauna que hom anomena mikroplanktons que

existeix a llacs de poca profunditat, els quals es reproduïxen rapidament, tenint poca durada de vida. Al fons d'aquests estanys s'aglomeren continuament aquests mikroplanktons morts, els quals un cop es descomponen, formen l'anomenat «sapropeliu». El «sapropeliu» conté gran quantitat d'una grassa, que creiem constitueix la matèria del petroli, després d'haver estat sotmesa a les grans presions i altes temperatures en la transformació de la terra.

L'hipòtesi de la formació del petroli per l'acció de l'aigua sobre alguns carburs metàl·lics és poc probable, degut al descobriment que tots els petrolis són òpticament actius i per tant deuen d'haver-se format per matèries orgàniques òpticament actives, i demés pel fet de que el petroli no es troba mai en formacions geològiques molt antigues, sino en aquelles on s'hi troben, a voltes, restos de vegetals i animals.

La manera amb que s'obté la seva explotació seria extensíssima de detallar. Tan sols fent-se el càrrec que generalment s'obté per medi de sondatges especials d'una perforadora i bomba d'aspiració a la vegada, arriben a voltes a fer perforacions de 700 a 800 metres de profunditat sota terra.

De la seva destil·lació i refinament s'obtenen diversitat de productes segons el grau de destil·lació i puresa com també de la seva procedència, doncs molts són més o menys rics de segons quins productes. En general, els productes que d'ells s'obté són l'eter del petroli, la gasolina o benzina del petroli, la ligroïne, l'oli de treure taques (vulgarment dit), petroli de cremar, fotògeno, queroteno, oli mineral, oli d'engrassar, oli dens, vaselina, parafina, esfalts, betums, etc. etc. Tots aquests productes són insolubles a l'aigua, però solubles entre ells.

L'OBTENCIÓ ARTIFICIAL, és de gran transcendència i importància. La catàlisi d'aquest producte industrialment, si bé el resultat no ha arribat a ésser tan definitiu com voldríem per la seva difícil obtenció, de totes maneres s'han obtingut força bons resultats. Jo mateix, en el meu petit laboratori, he pogut obtenir quasi una perfecció dels diferents petrolis russos, americans i canadencs, cosa que he lograt de la següent manera: amb aparells conuenients he fet passar una corrent d'hidrògen juntament amb acetilè a través del níquel a una temperatura d'uns 200° a 300°, obtenint un licor igualat als petrolis americans. Ara bé, si en lloc del níquel hi poso ferro reduït, obtinc en idèntiques circumstàncies licor de semblança als petrolis canadencs.

Tornant a utilitzar el níquel, faig passar l'acetilè sol a 200° o 300° i recullo, en prèvia incandescència del metall, un líquid verdós per difusió i roig per transparència, el qual arrossegant els seus vapors barrejats amb hidrògen faig passar-los pel mateix níquel catalitzador, i obtinc finalment un líquid incolor, d'olor gens ingrát, que químicament és una barreja de hidrocarburs formènics o cicloformènics. En destil·lar fraccionalment aquest producte com a petroli, obtinc proporcions que en densitats i punt d'ebullició coincideixen amb els que caracteritzen els components dels petrolis russos. Però la dificultat més gran en aquestes manipulacions és el costós que se'ns fa lliurar-nos de la incandescència del níquel, que a simple vista no es vegi és fa inevitable la seva modificació, s'esponja i en la seva presència l'acetilè encara que vagi barrejat amb l'hidrògen en queda una part com feta mal bé, apareixent baix la forma de carbó, per cert, tant espès i dur que impedeix

el pas dels gasos per l'interior dels tubos de laboratori. Aquesta és la nostra dificultat per poguer-ho aplicar industrialment; tanmateix espero que amb la constància en l'estudi assolirem dintre poc la perfecció de la síntesi del petroli per mediació de l'acetilè com s'ha pogut lograr amb ell l'obtenció de l'alcohol de vi, el benceno, l'estirolen, el naftalen i amb els més variats i complexos hidro-carburs de totes les sèries químiques que constitueixen els petrolis fins avui coneguts.

Forces temptatives d'explotació de petrolis, d'asfalt i betums s'han fet per Espanya. Els resultats no han estat molt satisfactoris, però no siguem pessimistes i esperem millorar-les en el pervindre. D'això n'hi ha molts indicis. Aquí mateix, en la nostra terra catalana trobem cap al Nord, al peu dels Pirineus, indicis de betums i asfalts, a Pont de Molins, a 6 kil. al Nord de Figueres, damunt la carretera Figueres-Perpinyà, hi ha traces de petroli que es troben un xic més al Oest, a Sant Llorenç de la Muga, al Sur de la Serra de Mandra. Més enllà, a la mateixa direcció, a Sant Joan de les Abadeses, a 10 kms. al Sur-Oest de Camprodon, també se'n troben; a Campdevànol, a 8 kms. al Sur de Ribas, sobre la carretera de Puigcerdà, hi han indicis de betums amb petites quantitats d'ozokerites; a Pobla de Lillet, a 16 kms. al Sur-Oest de Ribas, existeixen també rastres de petroli, a alguns kilòmetres cap el Oest de Bagà hom troba importants roques bituminoses, com també a Vilada, un xic més al Sur, a Girona, al Montseny i a l'Oest de Santa Catalina es troben també grans capes de betums.

ANTONI CAPELLAS



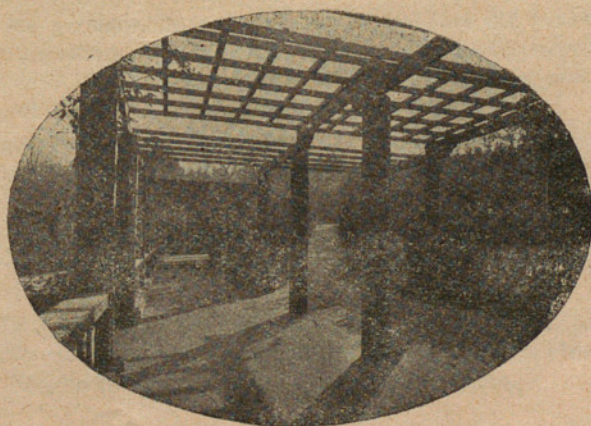
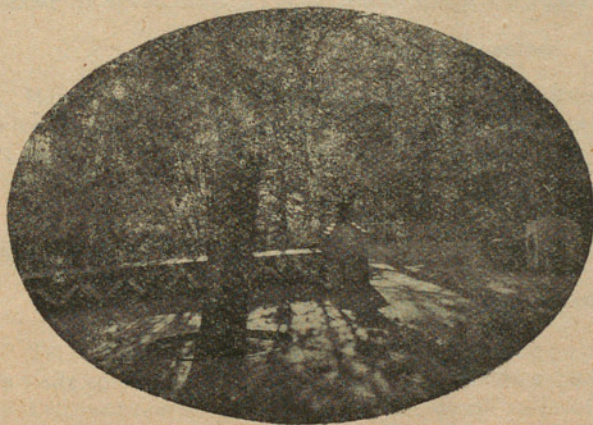
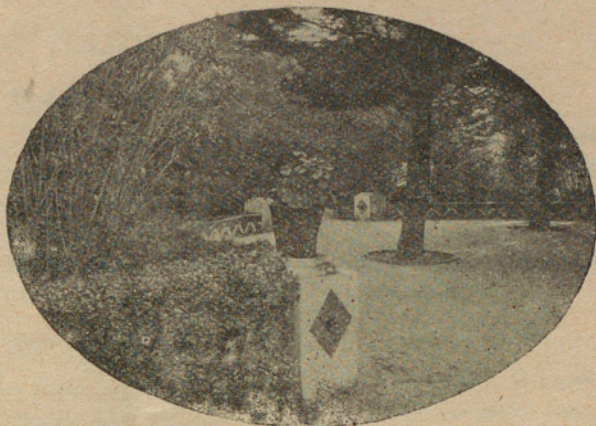
ES PREGA A TOTS ELS SOCIS
QUE VULGUIN FER UN DONATIU
DE LLIBRES PER L'ENGRANDIMENT
DE LA BIBLIOTECA DE L'ATENEU
HO FACIN TOT SEQUIT.



Página artística

Bells indrets

Parc de Montjuig



FOTOGRAFIES

«SEMPRE AMICS»

Les activitats de l'Ateneu

SECCIO PERMANENT DE POLITICA

Comité de Districte

D'acord amb la finalitat per què fou construït aquest Comité, les entitats d'Esquerra del nostre districte, organitzaren conjuntament una sèrie de mitings de propaganda, el primer dels quals tingué lloc el dia 29 del mes passat al Cine Verdi, prenent-hi part valuosos elements del Partit. El pròxim mes publicarem el resultat.

Aixis mateix el Comité està estudiant unes esmenes que seran presentades per les entitats del Districte al Congrés nacional d'Esquerra que tindrà lloc en plaç breu.

Comité Executiu Comarcal

Aquest Ateneu, representat pel company Josep Alcrudo, ha pres possessió del càrrec que ens fou otorgat en la darrera sessió. El Comité Executiu ha iniciat amb el major entusiasme les seves tasques i és de confiar que la seva gestió serà profitosa per al Partit.

Junta Directiva

Havent presentat la dimissió el company Castillo fonamentant-la en que el seu treball a les nits el privava de poder col·laborar amb l'intensitat necessària als treballs de la Junta, ha estat designat per a cubrir la seva vacant el consoci i bon company Francesc Mialet.

SECCIO PERMANENT SOCIAL

Visita a la Casa de Caritat i Infants Orfes

Tal com fou anunciat en el BUTLLETÍ del prop passat mes de Novembre, tingué lloc la visita col·lectiva a la Casa Caritat i Infants Orfes d'aquesta ciutat.

La concurrència, que fou nombrosa, quedà meravellada i servà un grat record de la visita.

Forem rebuts atentment per les germanes de la Caritat que tenen cura del benèfic establiment, acompanyant-nos tot seguit a visitar les nombroses dependències del mateix. Vegèrem les instal·lacions de cuines, aparells per netejar la roba, escoles, classes per a cecs, sales de malalts, etc., etc., tot organitzat en forma moderna i perfecta.

Pels patis jugaven nens i nenes; la vista dels mateixos refermà entre tots nosaltres una vegada més, aquell esperit de solidaritat germana que ens fa estimar als nostres semblants, necessitats.

A la sortida del benèfic establiment i per iniciativa de tots, es féu una subscripció entre els concurrents; el que es va recollir fou destinat a la compra d'objectes per infants orfes; la qual cosa havem tramès a la Direcció.

El volgut company i consoci En Martí Viader, assistent a la visita, ens ha tramès uns obsequis per a ésser repartits entre els infants orfes; amb molt de plaer acomplirem el seu encàrrec remerciant-li de tot cor aquesta Secció Permanent la seva lloable gesta.

Noves de la Secció

Degut als afers i ocupacions a que el nostre volgut company i Vocal de la Secció En Lluís Elies te que donar abast i essent-li impossible cooperar amb eficàcia a les nostres tasques ha presentat la seva dimissió.

Per ocupar el lloc vacant ha estat designat el consoci En Josep Padrós.

* * *

Ultimat el Reglament de la Mútua entrarem pròximament a l'estudi de la creació d'un Dispensari Benèfic.

* * *

Ens plau notificar als socis de l'Ateneu. que els nostres volguts consocis Dr. Tort i Dr. Mori s'han ofert per visitar gratuïtament als socis de l'Ateneu que es trobin en atur forçós i mentres aquest es perllongui. Els socis que ho necessitin passaran per la secretaria d'aquesta Secció.

Socis, inscribiu-vos a la Mútua

SECCIÓ D'ESPORTS I FESTES

GRUP SARDANISTA

Començades ja les tasques d'aquest Grup, fem avinent que tots els diumenges, de les onze a les dotze i mitja, s'ensenyarà a puntejar la nostra dansa.

GRUP EXCURSIONISTA «SEMPRE AMICS»

El prop passat dia 19, es celebrà amb èxit esclatant, l'anunciada Conferència amb projeccions que donaren els Srs. Josep Barrillon i Rosend Pujol els quals s'emportàren l'aplaudiment unànim de tots.

ESCACS

Per aquest mes es donarà una sèrie de simultànies i partides comentades amb premis, com a preparació del Campeonat social. Els dies i hores, seran notificats en el tauler d'anuncis dels «Sempre Amics».

GRUP TEATRAL

Estan ja molt avançats els treballs per l'organització d'aquest Grup, quina primera representació s'anunciarà molt aviat.

Pel dia primer d'any, es celebrarà un gran festival Infantil, repartint-se joguines entre la mainada d'els nostres consocis; la sala estarà magníficament arranjada. Preguem per tant a tots el socis que vulguin fer algun donatiu per tal festa, sigui en joguines o en metàlic, poden dirigir-se a la Junta de la Secció.



**Es recomana als socis que abans de fer
compres llegeixi els anuncis del Butlletí**

Secció de Propaganda

Actes que celebrarà l'Ateneu durant el mes de Desembre

Dijous, dia 3:

A les deu de la vetlla: Conversa cívica a càrrec de la Secció Social, tema:

«LA MUTUA DE L'ATENEU»

Dissabte, dia 5:

A les deu de la vetlla:

I Parlament a càrrec del fundador i primer President del Ateneu, En Josep M.^a Francès.

II Presentació del Grup Femení.

III Recital de poesies patriòtiques a càrrec de la senyoreta Rosa Barrachina, del Grup Femení i el senyor Andreu Viaplana, d'Esports i Festes.

Diumenge, dia 6:

A les sis del matí: El Grup Excursionista «Sempre Amics» de la Secció d'Esports i Festes ha organitzat una excursió al Castell de l'Aramprunyà. Itinerari: Gavà, Castell de l'Aramprunyà, Begues, Sant Climent i Sant Boi. Pressupost, 250 pts. Vocal Caballé. Sortida pel baixador del Paseig de Gràcia. Minestra per tot el dia

A les onze del matí: Audició de Sardanes a l'esplanada d'enfront d'el nostre estatge per la Cobla Cathalònia.

A les dotze: Durant l'audició, Vermouth de germanor.

Nit, a les deu: Primera tertulia familiar.

Dijous, dia 10:

A les deu de la vetlla: Conversa cívica, a càrrec de la Secció de Cultura.

Dissabte, dia 12:

A les deu de la vetlla: Miting organitzat pel Grup Femení.

Diumenge, dia 13. Secció Permanent d'Acció Social.

Visita a l'Institut Frenopàtic de Sant Boi, sortida en auto-car del nostre estatge a les 9 del matí, retorn, a mig dia. Pressupost, 250 ptes. Cal inscriure's.

També hi assistirà el Grup Excursionista «Sempre Amics».

A la tarda, Secció d'Esports i Festes.

Inauguració de la primera exposició de fotografies, en la que hi podran pendre part tots els socis de l'Ateneu.

A les deu de la vetlla: Secció d'Esports i Festes. Tertulia familiar.

Dijous, dia 17:

A les deu de la vetlla: Conferència a càrrec del nostre company Josep Barnada.

Dissabte, dia 19:

A les deu de la vetlla: Secció de política. Conferència a càrrec del regidor d'Esquerra En Francesc Costa-

Diumenge, dia 20

Secció d'Esports i Festes, grup excursionista «Sempre Amics». Sortida matinal a la Granja «Flor de Maig».

Itinerari: Sardanyola, Granja «Flor de Maig», Sant Cugat. Pressupost, 1'60. Vocal Costa. Sortida per l'estació del Nort. A les sis del matí.

A les quatre de la tarda: La professora i companya del Grup Femení, Srta. Joaquina Llorenç, donarà un recital de piano (detalls per programes)

A les deu de la vetlla: Tertulia familiar.

Dissabte, dia 26:

A les deu de la vetlla: Secció d'Esports i Festes. Tertulia familiar.

Dijous, dia 31:

A les deu de la vetlla: Secció d'Esports i Festes. [Extraordinària revetlla; per mitjà del tauler de la Secció es donaran detalls d'aquest fi i principi d'any.

Dia 1.^{er} de Jener de 1932, a les 4 de la tarda:

GRAN FESTA D'INFANTS

NOTES

Ha donat fi, en les sessions consecutives la lectura íntima que el nostre amic i consoci Josep M.^a Francès, volgué dedicar als socis de l'Ateneu, d'alguns capítols de la seva novel·la “**La Guerra dels Sants**”

A conseqüència d'aquestes lectures son molts els companys que per tal d'adquirir el volum s'han inscrit a les llistes que a l'efecte te obertes la Secció Permanent de Cultura.

El llibre apareixerà a primers de l'any vinent i valdrà per als socis de la casa, tres pessetes exemplar.

Necrològiques

El nostre benvolgut consoci En Martí Viader ha sofert la pèrdua de la seva filla. No cal dir que aquest Ateneu s'associa sincerament al dolor del nostre amic i de la seva família.

~

Hem perdut per traspàs el nostre estimat consoci Sr. Francesc Prats. Fem extensiu a la seva família el nostre condol mes sentit.

~

Ha mort també la gentil senyoreta Mercé Holmos, germana del nostre bon amic Benjamí. Rebin el company i els seus familiars l'expressió del nostre sentiment.

**Aliments de règim
i vegetarians
Casa**

Sorribas

per a persones sanes i malaltes
de l'estómac, intestins, dia-
bètics, albuminúries, artri-
tics, criatures, vells, etz., etz.

DEMANEU CATALEG

LLURIA, 62 - Telèfon 13728.
SALMERON, 222 - Teléf. 78908

BARCELONA
(CATALUNYA)

**Ja heu provat
les exquisites
gassoses**

IDEAL

**Fàbrica d'aigues
carbòniques**

LA IDEAL

Pablo Alsina, 1 Barcelona - G.

Comerç de Teixits

A. BORDERA

**EXTENS ASSORTIT
en tota classe
de confeccions**

Gran Taller de Modisteria

TORRIJOS, núm. 4
(enfront mercat Abaceria Central)

BARCELONA - G.

ANTIOFEK

del

Dr. MORELL

CURA:

Asma, Bron-
quitis, Cata-
rros crònics.

Milés de ma-
lalts, certifi-
quen els bons
resultats del
ANTIOFEK

Venda: Centres d'Específics i Farmà-
cies i en el Laboratòri i Farmàcia del
autor, LLUIS ANTUNEZ, 5 - GRACIA

**Joieria i
Relotgeria**

Es fan compostures
de tota classe
de Joies i Relotges

Ramon Costaló



Carrer Salmeron, 222
BARCELONA - G.

PERRUQUERIA PER A SENYORES

CELIA

Tallar cabell	0'50 ptes.
Ondulació Marcel	1'00 »
» l'aigua	2'00 »
Permanent	10 »

MANICURA - MASSATJE

BENET i MERCADE, 16

SASTRERIA

Casa Carreras

Immens assortit de gèneres
per a la propera temporada
a preus molt limitats

Plaça del Sol, 9 i 10

Taller Gràfic SOLE, Aulestia y Pijoan. 30, BARCELONA

AG ICC XU . Pol 160