

ATENEU REPUBLICÀ DE GRÀCIA

adherit a l'Esquerra Republicana de Catalunya

SANT MARC, núm. 25

Butlletí

SUMARI

Còpia de la carta del President de Catalunya En Francesc Macià.

Crònica, B. MORI — Pró-infància, HILARI GRÀCIA. — Egipte

L'Esfinx de Ghizè, J. BARNADA CORDOMÍ — Les activitats

de l'Ateneu: Seccions Permanents de Cultura i

Esports i Festes — Notes — Necrològica

Secció de Propaganda, Actes que cel·le-

brarà l'Ateneu el mes de Febrer,

Filosofies



Febrer MCMXXXII

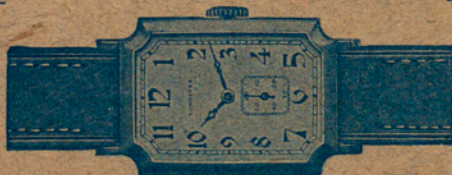
Num. 6

RELOTGERIA CABALLÉ

VERDI, 29 - GRACIA



Casa especialitzada
en compostures
de tota classe de rellotges



Oficina Jurídica - Administrativa

Director: **JAUME VIDAL**

Gestió de tota mena d'assumptes
d'ordre judicai i administratiu

**COBRAMENT DE CRÉDITS
ADMINISTRACIÓ DE FINQUES**

Casa a Madrid i corresponsals a Províncies

Casanova, 36, pral., 1.^a - BARCELONA

Telèfon 32632 Despatx de 6 a 8

ASSEGURANCES

RESPONSABILITAT CIVIL - VIDA
ACCIDENTS DEL TREBALL
INCENDIS

Consultes, Gestions, Admin'stració,
completament gratuïts pels socis de
l'ATENEU

JOAQUIM TORNER

**RAMON Y CAJAL, 82, pral., 1.^a
GRACIA**

Sederias de Gràcia

EXTENS ASSORTIT en

Llanes

Sedes

Cotons

Alfombres

i tot article de novetat propi de la temporada.

Fabricsació pròpia d'edredons. gran quantitat de models en plu-
ma i miraguano, a preus reduidíssims.

SALDOS CONTINUOS

Sederias de Gràcia

Salmerón, 54, principal

Butlletí

de l'

Ateneu Republicà de Gràcia

(adherit a Esquerra Republicana de Catalunya)

«Amb el nom d'Ateneu Republicà de Gràcia es constitueix una Associació de caràcter polític-cultural, la finalitat de la qual és agrupar en el seu si tots els elements avançats de la barriada, que ultra professar idees republicanes i federalistes, es declariïn amants de Catalunya en el seu aspecte nacional.»

Any II

Febrer de 1932

Núm. 6

GOVERN DE LA GENERALITAT DE CATALUNYA

PRESIDENCIA

Barcelona, 13 Gener de 1932

Senyor Jaume Vinyals.

President de l'Ateneu Republicà de Gràcia

C I U T A T

Distingit amic: Em plau d'acusar-vos rebut de la vostra atenta comunicació on consta el meu nomenament de President Honorari d'aquest Ateneu, i us agraiexo ben sincerament l'alta distinció que ha volgut fer-me l'Ateneu Republicà de Gràcia, que vos sabeu tant dignament presidir, als socis del qual us prego de fer arribar l'expressió del meu agraïment més pregon.

Us saluda amb afecte

Francesc Macià

Còpia de la carta rebuda del nostre honorable President En Francesc Macià.

Crónica

PRODUCTE de l'avenç cultural dels pobles, son aquestes convulsions que arreu del mon es produeixen per a conseguir la totalitat de les funcions socials a que els homes tenen dret.

Ací, a la nostra Catalunya, aquestes manifestacions, és desentrotllen periòdicament d'una faïssò ben particular.

Havem de confessar que el nostre poble sent com pocs les ànsies de llibertat nacional i social. Doncs té el convenciment que no pot abdicar sense perdre la seva dignitat, d'aquests drets fills de la Naturalesa.

Aquests desitjos de reivindicació dissortadament no son uniformes i uns per personalismes, altres per fins materials i altres per indiferència o ignorància, ajornen l'evolució vers la nostra lliberació.

D'aquest desequilibri en neix fatalment la lluita entre els egoïstes i utilitaris, i els altruistes que ho sacrifiquen tot per la comunitat. Aquests darrers son avui en la nostra terra predominants. Però malhauradament un crescut nombre es troba desviat cap a fins caòtics i destructius, per dirigents que esmerçen llurs energies per assolir l'aplicació d'unes teories socials incompatibles amb el perfecte coneixement psicofísic de l'home.

Jo voldria que vosaltres plens d'entusiasme i disposats sempre a donar la vida per la Humanitat compreguessiu que la màxima igualtat que tots volem vindrà fatalment d'una manera automàtica quan la cultura i la moral abstracta siguin patrimoni de tots.

En tant jo vos prego que tots plegats ens agrupem al costat del nostre Francesc Macià que ara i sempre ha tingut per la classe proletària la màxima estimació.

De la mateixa manera que tenim la seguretat que ell ens portarà la llibertat de Catalunya, també tenim el convenciment que vetllarà sempre per les reivindicacions del proletariat.

B. MORI

L'ATENEU ES DE TOTS:

MOBLES, LLIBRES I TOT ALLÓ ÚTIL

I NECESSARI QUE CONTÉ

CAL RESPECTAR-HO COM A PROPÍ

Pro - infància

Les desigualtats i injustícies socials imperants reflecteixen d'una manera llastimosa a la nostra infància. Aixó poden constatar-ho a diari els metges i els mestres nacionals.

El doctor Mías, de 8,550 escolars reconeguts tan sols en va trobar 740 de sans i robustos. Els demés eren tuberculosos declarats, tenien latent la terrible enfermetat o be presentaven símptomes d'inferioritat orgànica, de miseria fisiològica. Eren 1,660 els primers, 2,600 els segons i 3.550 pertanyien al tercer grup.

Generalitzant aquestes dades arribariem a la conclusió verament horripilant i vergonyosa per a tots els ciutadans de que solsament un 9 per 100 de la nostra població infantil proletària està en condicions fisiològiques normals, un 16 per 100 porta la mort hostatjada al seu cos, prop del 25 per 100 viu a precari amb l'amenaça sempre punyent i la resta, gairebé el 50 per 100, son nens tarats, sense alegria, energia ni esclat per a viure la seva vida i preparar visquent-la la del home futur. Què en pot esperar Barcelona d'aital infantesa sinó dies tristos i paorosos?

No parlem ara de l'aspecte humanitari ni de justícia social que exigeix la radical desaparició d'aquesta xacra, parlem en un sentit purament polític i ciutadà. Aquests nois no podran donar mai rendiment ni utilitat a la ciutat ni com obrers ni com a ciutadans, han d'ésser sempre més un pes mort i feixuc per l'esdevenidor, un problema més i no petit, que ajuntar als molts que te ja plantejats.

No pretenem dir cap cosa nova als estudiosos de qüestions sanitàries, no dubtem que les autoritats n'estan assabentades, volem cridar la atenció dels nostres consocis i crear ambient per a que la ciutat escometi el problema amb l'amplitud deguda i esmerci totes les energies que calguin per tal de cercar una solució viable que, avui més que mai, és de necessitat imperiosa.

S'ha de nodrir a l'infant, se li ha de proporcionar un medi higiènic que la família disortadament no té, no per caritat, no per justícia, ans per egoisme ciutadà que no vol veure convertida la ciutat en un immens hospital d'incurables en menys d'una generació.

Em direu que ja és fa, que la urb ha creat en pocs anys l'Escola de Mar, les Colònies escolars, els grups... Es cert i tot aixó està bé, però és una gota d'aigua, quan precisa un mar i millor un oceà, per a tallar els estralls que la malura està fent entre la nostra gent menuda.

Els mestres en sabem quelcom d'aixó. Sabem com a desgrat dels nostres esforços, d'una tècnica més acurada que anys enrera, d'uns mètodes

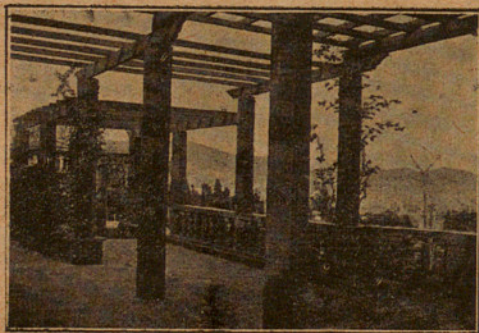
i procediments més racionals i científics que els antics, la majoria dels alumnes no reaccionen o reaccionen dèbilment davant dels estímuls educatius posats en joc. I no reaccionen perquè no tenen força per a reaccionar i fer aprendre a criatures famolenques, desnutrides, malaltes o malaltisses és nn impossible i una crueltat intentar-ho tan sols, en semblants condicions patològiques.

La cultura és un deure, hem dit mantes vegades aquí i en altres llocs, però afegim avui: per a fer efectiu aquest deure cal que la societat que el reclama posi a tothom en condicions de poder-lo complir. Del contrari és una nova injustícia que es comet amb els que estan al cap d'avall en l'escala social.

Demanam escoles, escoles abundoses, alegres, higièniques, espaioses i a cada escola una cantina per a que tots els infants necessitats es nodreixin físicament abans d'intentar nodrir-los intel·lectualment.

HILARI GRACIA

Bells indrets



Parc de Montjuich

Fot. SEMPRE AMICS

L'Esfinx de Ghizè

En el Caire, en l'anomenat vil·latge de Ghizè, ont en èpoques llunyanes hi havia la ciutat de Memfis, existeixen encare avui les piràmides l'esfinx de Ghizè bastides pels prínceps faraònics.

Les piràmides eren monuments funeraris destinats a tombes reials. L'esfinx, quines dimensions col·lossals corresponen a les de les piràmides, és un digne guardià d'elles.

Té la forma de lleó amb rostre humà, la seva llargada és de 42 metres. El cap de l'esfinx té una alçària de cinc homes, i comptant des de terra 21 metres.

Mr. Reisner, professor d'egiptologia a la Universitat de Harvard, en la seva comunicació a les autoritats del Museu semític de Harvard i del Museu de Belles Arts de Boston, donant compte del resultat de les seves recerques fetes a l'esfinx, diu que ha trobat al seu interior un temple consagrat al Sol.

Aquest temple és més antic que la més antiga de les piràmides, data de l'any 6.000, avans de J. C., és a dir, de l'època més llunyana de l'Història d'Egipte. La tomba de Mona o Menès, el primer rei egipci conegut, el qual va deificar-se a sí mateix, i que va manar bastir aquesta esfinx, és troba a dintre aquest monument.

El temple de l'Esfinx, com ja he dit, era consagrat a Hor-em-chu o Horo a l'horitzò, que és el mateix que dir al sol ixent, Horo era pels morts com una promesa de resurrecció. Els egipcis veien en Horo a la llum aniquilant a Tifón, que representava les tenebres, per això anomenaven Horo i també Belchit al Sol, noms que significaven guardià o custodi.

A l'interior de l'esfinx hi han unes foradades que menen a unes caverne dintre les quals ningú ha entrat encara.

L'esfinx va ésser esculpida en la roca viva, si be dintre de la mateixa s'hi veuen encare els edificis d'una ciutat que segurament s'hi aixecava avans a cel-obert.

Dintre el cap de l'esfinx hi ha una sala de 18 metres de llargada per 4 metres 20 d'amplada. Aquesta sala s'uneix per mitjà de corredors al temple del Sol, que està situat entre mitg de les grapes de l'esfinx. En aquest temple hi han estat trobats molts objectes sagrats, com la creu voltada per un cercle, símbol del sol. Moltes d'aquestes creus son d'or i porten penjant

uns fils també d'or, que els sacerdots utilitzaven per a tocar unes campanetes amb les quals evocaven els esperits.

També és troben a l'interior de l'esfinx petites piràmides. Segons el professor Reisner, les piràmides en aquella època, no eren més que agulles de quadrants solars, i així veiem com la piràmide de Cheóps senyala l'hora d'una faisò exacte.

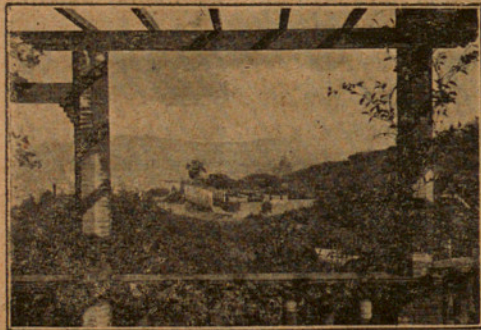
El professor espera que per mitjà de l'estudi dels objectes sagrats trobats a l'esfinx, s'arribarà a descobrir els secrets dels sacerdots egipcis, els coneixements dels quals en ço que fa referència a la màgia, eren maravellosos.

Aquests treballs tenen les seves dificultats, doncs els aràbs que ajuden als investigadors en llurs recerques, es neguen a dormir en el cap de l'esfinx. Tenen la convicció de que en el cap hi sojornen multitud de dimonis i que el que dorm allí és condemnat a mort per ells mateixos.

Un altre dia parlarem llargament de les piràmides.

JOSEP BARNADA I CORDOMÍ

Bells indrets



Parc de Montjuich

Fot. SEMFRE AMICS

Les activitats de l'Ateneu

SECCIÓ D'ESPORTS I FESTES

Per a celebrar l'any nou aquesta Secció organitzà una Tertúlia Familiar extraordinària, essent la mateixa molt concorreguda, dominant constantment l'alegria i el bon humor, prova característica de que tots els que hi assisteixen resten satisfets de la vetllada.

La nostra sala estava convertida, per obra i gràcia d'un amic i notable escenògraf, en l'interior d'una cova, i com que naturalment una cova sense drac no pot ésser, n'hi havia un de grossíssim amb tota la seva prole de petits dracs i altres animallets que hi donaven un aspecte fantàstic.

En resum: Una festa a gust de tothom i un començament d'any esplèndid.

El dia primer, tal como estava anunciat, es celebrà la Festa d'Infants que també estigué molt concorreguda de futurs prohoms, repartint-se entre la mainada infinitat de joguines. Per a donar més relleu a la festa i després de bells parlaments de diversos socis, en un teatre de putxinel·lis i a càrrec d'afamats titellaires consocis es donà una representació; els aplaudiments i alegria dels concurrents (xics i grans) encara duren ara.

Decididament aquets xicots de la Secció d'Esports i Festes, estan disposats a fer una veritable revolució. Si no vos ho creieu, assistiu els dies 6 i 7 de Febrer al nostre Ateneu i el trobareu convertit en un magnífic palau de Venècia, amb els seus canals, góndoles i fanalets, etc., etc. Als que han assistit a les altres Tertúlies organitzades i especialment a la de fi d'any quedaran boca-badats, doncs, la ornamentació artística de la sala superarà l'anterior, essent el nostre Carnaval el millor de tots.

* * *

Pel dia 13 del proper Març està anunciat un acte solemne, l'objectiu principal del qual serà fer entrega al President honorari del nostre Ateneu i President de Catalunya Don Francesc Macià, d'un artístic pergami. El detall de la festa s'anunciarà oportunament per mitjà d'un programa especial i per la premsa.

GRUP TEATRAL

Després de l'èxit assolit en la primera representació teatral i amb l'aplaudiment unànim dels concurrents a la mateixa, el Grup Teatral de la nostra Secció anuncia pel dia 27 del mes de Febrer una altra representació en homenatge del gran Iglesias. L'obra que es posarà en escena serà «El cor del poble», reservant-se les mateixes localitats als abonats de la primera representació.

GRUP D'ESCACS «SEMPRE AMICS»

El dia 0 de Febrer està anunciat el començament del nostre Campionat social.

Els que vulguin pendre-hi part, en el tauler d'anuncis trobaran posada una llista on cal apuntar-s'hi necessàriament.

Es prega als socis que vulguin fer un donatiu de llibres per l'engrandiment de la biblioteca de l'Ateneu ho facin tot seguit

GRUP SARDANISTA

Es cosa que ja coneix tothom, les moltes dificultats en sentit econòmic que hom topa per a organitzar audicions de sardanes; però és un deure patriòtic de fer-ne, per tal preguem a tots els consocis vulguin ajudar-nos inscrivint-se amb la quota voluntaria de 50 cèntims mesals, per tal de contribuir al sosteniment d'una de les expressions més característiques de les nostres tradicions.

SECCIÓ PERMANENT DE CULTURA

Tots els dimecres i divendres, de vuit a nou del vespre, aquesta Secció té organitzats uns curssets de gramàtica catalana a càrrec del professor En Jaume Padrós.

Per assistir-hi cal inscriu-res.

Aquesta Secció ha rebut un donatiu* de llibres* del consoci En Manuel Cisa, a profit de la Biblioteca de l'Ateneu. No cal dir que aquesta Junta ha sentit un gran plaer per aquest gest, ço que vol dir que molt aviat serà un fet la nostra Biblioteca.

Moltes mercès pel bé de la cultura ciutadana.

NOTES

Es fa avinent que la Joventut d'E. d'E. C. d aquest Ateneu ha organitzat, per a els dijous a la nit, en acabar les conferències, uns curssets de cirurgia d'urgència pràctica en casos d'accidents, a càrrec del seu president, doctor Mori.

~

També, pels diumenges a la tarda, de set a vuit, es donaran unes conferències sobre Història de Catalunya a càrrec dels companys Marc Aureli Vila i Cecil Padró.

Necrològiques

Després d'una llarga malaltia ha mort el pare del consoci En Francesc Marcillas. Per tal motiu no cal dir que aquest Ateneu fa extensiu al nostre amic i demés família el nostre condol més sentit.



Es recomana als socis que abans de fer compres llegeixin els anuncis del Butlletí

Secció de Propaganda

Actes que cel·lebrarà l'Ateneu durant el mes de Febrer

Dijous, dia 4:

Secció de Política - Nit, a les deu: Conferència a càrrec del diputat a Corts doctor Riera i Puntí.

Dissabte, dia 6:

Secció d'Esports i Festes - Nit, a les deu: Extraordinària Festa de Carnaval - Vetllada familiar - ¡Gran sorpresa!

Diumenge, dia 7:

Secció Social - Visita col·lectiva a l'Escola Industrial «Can Batlló».

Lloc de reunió a l'estatje, a les 10 del matí
Nit, a les deu: Secció d'Esports i Festes. Tertúlia Familiar de Carnaval.

Dimars, dia 9:

Secció d'Esports i Festes - Nit, a les deu: Vetllada típica del Carnestoltes.

Dimecres, dia 10:

Secció d'Esports i Festes - Grup Excursionista Sempre Amics: Sortida familiar amb col·laboració del Grup Femení a la Font del Mon.

Sortida del nostre estatje, a les 7'30 del matí; retorn al mig dia. Pressupost, 0'50 pessetes. Vocal, Srta. Florença.

Dijous, dia 11:

Secció de Política - Nit, a les deu: Conferència a càrrec del diputat de la Generalitat Dr. J. A. Trabal.

Dissabte, dia 13:

Secció d'Esports i Festes - Grup Escaquista Sempre Amics - Nit, a les deu: Partides d'escacs, preparant el Campionat Social.

Diumenge, dia 14:

Secció d'Esports i Festes - Grup Sardanista - Matí, a les onze: Audició de sardanes a càrrec de la Cobla Catalònia.

Nit, a les deu: Tertúlia familiar.

Dijous, dia 18:

Secció de Política - Nit, a les deu: Conferència a càrrec del fundador i primer president de l'Ateneu En Josep M.^a Frances. Tema: «La societat futura».

Dissabte, dia 20:

Secció de Cultura. Conferència a càrrec del Dr. Marçal. Tema: «El certificat mèdic en el matrimoni».

Diumenge, dia 21:

Secció de Política - Matí, a les deu: Miting de divulgació política, en el que hi prendran part, entre altres, els diputats a la Generalitat: J. A. Trabal i Nicolau Battestini, el diputat a Corts i cap de la minoria Lluís Companys i el conceller a la Generalitat Ventura i Gassol.

Nit, a les deu: Secció d'Esports i Festes. Tertúlia Familiar.

Dijous, dia 25:

Secció de Política - Nit, a les deu: Conferència a càrrec del regidor J. Bertran de Quintana. Tema: «El fanatisme religiós».

Dissabte, dia 27:

Secció d'Esports i Festes, Segona representació a càrrec del quadre escènic dedicada a commemorar la memòria del poeta del poble En Ignasi Iglèsias, amb l'ob a «El cor del poble». Detalls per programes.

Diumenge, dia 28:

Secció d'Esports i Festes - Grup Sardanista - Matí, a les onze: Extraordinària Audició de Sardanes a l'esplanada d'enfront del nostre estatje, Cobla Catalònia.

Grup Excursionista «Sempre Amics»: Excursió a Sant Miguel del Fay. Vocal, Caballè. Per detalls al taulè d'avisos.

Nit, a les deu: Tertúlia familiar.

Primera quinzena de Març

Dijous, dia 3:

Secció de Política - Nit, a les deu: Conferència a càrrec del regidor En Miquel Oller. Tema: «L'obra cultural al nostre Ajuntament», il·lustrada amb projeccions.

Dissabte, dia 5:

Secció de Cultura. Conferència a càrrec del consoci En Lluís Elias, tema: «La post guerra de 1914-1918», il·lustrada amb projeccions.

Diumenge, dia 6:

Secció d'Esports i Festes - Grup Excursionista «Sempre Amics»: Sortida familiar a Sant Medí. Itinerari: Vallcarca, Sant Genís, Vista Rica, Sant Medí. Sortida del nostre estatge, a les set del matí. Retorn, al mitg dia. Vocals: Pastor i Carratellà.

Dijous, dia 10:

Secció de Política i Grup Femení: Nit, a les deu: Conferència a càrrec del nostre

consoci En Josep Barnada. Tema: «Feminisme».

Dissabte, dia 12:

Secció d'Esports i Festes. Tercera funció a càrrec del Quadre Escènic, dedicada a commemorar la memòria de l'inmortal Santiago Rosssinyol, posant en escena la grandiosa obra «L'HEROE».

Diumenge, dia 13:

Al matí, gran festival amb motiu de fer entrega al President de Catalunya, Francesc Macià, d'un pergami nomenant-lo President honorari de l'Ateneu. Sardanes, parlaments, etc.

Detalls per la premsa i programes especials.

Dijous, dia 17:

Secció de Política - Nit, a les deu: Conferència a càrrec del regidor En Ernest Ventós.

Filosofies

La cosa més inútil és el trono.

ROC BARCIA

Els tronos son la degradació i la ruina dels pobles.

EUSEBI FREIXA

Un rei mana; una República governa.

JOAQUIM FIOL

Les revolucions son els resultats de les males lleis.

La llibertat tot ho engrandeix i feconda.

Les idees en els països ben constituïts no necessiten de la rebel·lió per a imposar-se.

La impaciència és el conseller pitjor del partit.

PI I MARGALL

Mori jo, si és precís, mentre se salvin les doctrines i els principis.

FRANCESC GARCIA LOPEZ

Els pobles que no saben conservar la llibertat, no més tenen d'esperar dels seus tirans: misèria, persecucions, enviliment, grillons i cadenes.

GERONI SPANZOTTI

**Aliments de règim
i vegetarians**

Casa

Sorribas

per a persones sanes i malaltes
de l'estómac, intestins, dia-
bètics, albuminúries, artri-
tics, criatures, vells, etz., etz.

DEMANEU CATALEG

LLURIA, 62 - Telèfon 13728
SALMERON, 222 - Teléf. 78908

BARCELONA
(CATALUNYA)

Bagot

pintor
empaperador

Treballs ràpits i perfectes
en Pisos,

Petols,
façanes

i Mobles

Màquina per a locals grans

Gran Estalvi

Telèfon 70832

BELLVER, 10, botiga segona
(entre Menéndez Pelayo i Plaça del Nort)

Comerç de Teixits

A. BORDERA

EXTENS ASSORTIT

en tota classe

de confeccions

Gran Taller de Modisteria

TORRIJOS, núm. 4
(enfrent mercat Abaceria Central)

BARCELONA - G.

ANTIOFEK

del

Dr. MORELL

CURA:

Asma, Bron-
quitis, Cata-
rros crònics.

Milés de ma-
lalts, certifi-
quen els bons
resultats del
ANTIOFEK

Venda: Centres d'Específics i Farmà-
cies i en el Laboratori i Farmàcia del
autor, LLUIS ANTUNEZ, 5 - GRACIA

Novel·la nova

La Guerra dels Sants

d'en

Josep M.^a Francès

Demaneu el butlletí
de subscripció

SASTRERIA

Casa Carreras

Immens assortit de gèneres
per a la propera temporada
a preus molt limitats

Plaça del Sol, 9 i 10

Taller Gràfic SOLE, Aules'ia y Pijoan, 30, BARCELONA

AG-LEC XV PQ 162