

# La Humanitat

Any II : Núm. 284  
Barcelona, divendres, 7 d'octubre 1932

Redacció i Administració: Ronda Sant Pere, 11, pral. :: Telèfons 24616 i 24647  
Impremta: Muntaner, 49 :: Telèfon 31518

Fundador: LLUIS COMPANYS

## La pròxima lluita electoral

L'acord del Congrés d'Esquerra de lluitar sola a les eleccions de la Generalitat, ha produït un gran desconcert en les forces polítiques catalanes que creien en la possibilitat d'una candidatura republicana única.

El Congrés, però, va pronunciar-se d'una manera unànime i clamorosa. Possiblement a la direcció del Partit no tots pensaven així. Però la visió contrària no deixava d'ésser mantinguda, també, amb arguments de força.

Existeix, a Catalunya, a més de l'Esquerra, els grups d'Unió Socialista, catalanistes republicans, i elements solts, francs tiradors, que tenen avui, pels vots de l'Esquerra, mitja dotzena de diputats prestigiosos.

En realitzar una aliança amb aquests elements, l'Esquerra es veia obligada a posar en candidatura més d'una vintena de senyors fora de la seva disciplina. Havia de cedir cinc o sis llocs a cada grup; almenys un per cada circumscripció i encara no haurien estat satisfets. I aquests homes, portats al Parlament català per la votació dels adherits a l'Esquerra, tal vegada s'haurien pogut constituir en àrbitres del mateix. A més, es mantenia a Catalunya l'existència de grups i grupets que no responen, avui per avui, al que se'n pugui dir un estat d'opinió.

El lamentable de tot això és que hi han figures molt dignes d'ésser citades en aquest moment de tanta responsabilitat. I ha de doldre que aquests elements no donen el rendiment polític que Catalunya necessita. Però, per què aquests homes no ingressen a l'Esquerra Republicana? Les paraules pronunciades en el Congrés pel senyor Companys, en clausurar-lo, i una vegada ja adoptada la resolució irremediable d'anar sols, semblen indicar que aquest i altres homes honestos i capaços serien rebuts amb tots els honors. Ningú podria suposar tampoc que el seu ingrés fos determinat pel desig d'obtenir una acta. Pel desig, en tot cas, de servir a Catalunya i a la República, per la gravetat dels moments actuals, per la necessitat d'aclarir el panorama polític de Catalunya. I qui volgues suposar una altra cosa no mereixeria el diàleg. Cal que tots ofeguin els aspectes mesquins, d'amor propi, les situacions i lligams personals, sotmetent-se als imperatius del gran deure a complir.



EMILI ZOLA

Una gernació d'intel·lectuals i polítics ha acudit enguany a Medana per tal d'honorar la memòria d'Emili Zola. La visita ha constituït una manifestació eloqüent que l'esperit del gran novel·lista subsisteix malgrat els capgiraments del temps i de les coses.

## El futur Parlament de Catalunya

### Serà emplaçat al vell Palau reial del Parc de la Ciutadella

No està decidit, encara, on s'instal·larà el Parlament de Catalunya. El Consell de la Generalitat ha encarregat als seus membres senyors Comes, Xirau i Lluhi, l'estudi d'aquesta qüestió. Els molts palaus que han estat proposats — Palau Nacional, Belles Arts, Palau d'Agricultura... — no reuneixen les condicions necessàries per a estatjar la Cambra de Catalunya. El problema no és, doncs, de fàcil solució.

Un edifici hi ha, a Barcelona, que podria dignament ésser utilitzat per al dit objecte. És, aquest, l'ex-Palau reial del Parc de la Ciutadella, que ara, amb motiu del trasllat dels Museus al Palau Nacional de Montjuïc queda desafectat i en condicions d'estatjar el Parlament català.

El Palau de la Plaça d'Armes del Parc, posseeix una gran sala, anome-

nada del Tron, on pot instal·lar-se la sala de deliberacions de l'Assemblea sense cap dificultat. També pot utilitzar-se, per a sala de deliberació, un dels patis coberts, espaiosos i suficients. Compta, l'edifici, amb sales i dependències nombroses, ben disposades i amples, per a secretaries, biblioteca, sales de juntes i reunions, despatxos oficials, etc., etc. Rodejat de jardins, l'edifici resultaria digne de l'alta finalitat a què se'l destinaria.

Naturalment que aquest emplaçament tindria que ésser provisional, doncs el Parlament de Catalunya haurà de tenir un Palau propi, aixecat en lloc cèntric i fruit d'un estudi acurat. Però, mentrestant, el Palau del Parc de la Ciutadella podria servir, a bastament, per a estatjar la futura Cambra de Catalunya.

## Un bell projecte

### El que serà el monument a Angel Guimerà

A la nova revista "Teatre Català" — magnífica aportació a la tasca propagadora de la nostra escena — Vilaró i Guillemí dona interessants dades del que serà el monument a Angel Guimerà, el lloc d'emplaçament del qual serà la plaça que s'ha format al final del carrer de Balmes i començament de l'Avinguda del Tibidabo. El monument serà una cosa que en res s'assemblarà als que fins ara s'han aixecat a Barcelona amb aquest nom i a l'ensera contribuirà a la urbanització i ornamentació d'aquella plaça de manera que, en conjunt, constituirà un homenatge a l'obra i personalitat de l'íntim poeta.

El monument consistirà en una plataforma elevada sostinguda per un mur; mur i plataforma seran el basament d'un element vertical, obelisc o pal de bandera, representació del geni de Guimerà.

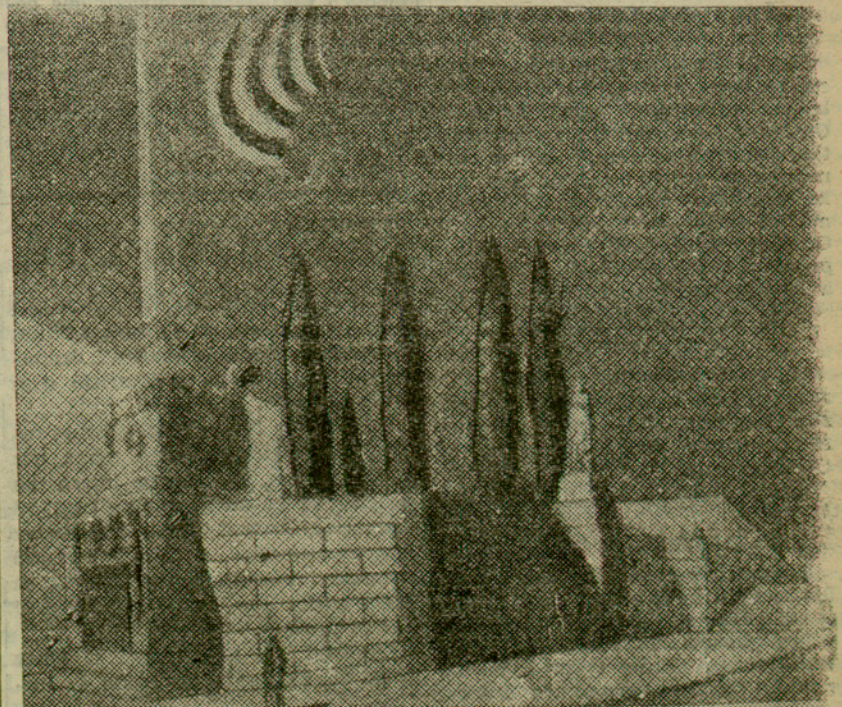
Es confiarà a l'obra de formigó, feta amb blocs simples i grossos i no més repassats pel picapedrer, el treball d'expressar tot el que aquest mur ha de dir. Per damunt del parapet, guaitaran les altes siluetes dels xiprers, resseguint la geometria de les pedres.

L'element vertical que ha de representar el geni de Guimerà, serà tractat com a pal de bandera més que com a obelisc. Ha semblat que la rigidesa de l'obelisc egipci no s'avenia amb l'esperit del poeta i que, en canvi, el flamejar de la bandera catalana s'adeia meravellosament amb la voluntat del patriota.

Un bell motiu de forma decorativa voldrà recordar el geni que encapçalava el diari "La Renaixença", dirigit per Guimerà i serà el coronament del pal de bandera, amb elements de bronze.

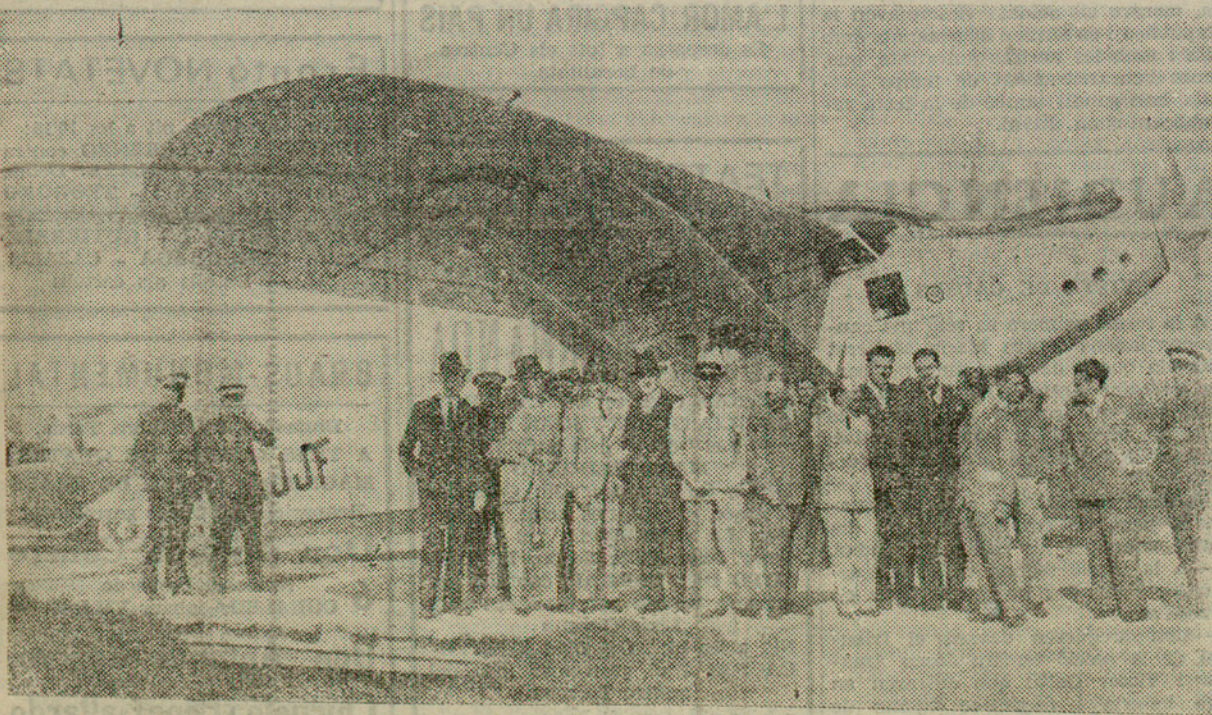
No cal descriure amb detall la distribució de la plataforma ni el traçar de les escales i jardins, puix ben indicat resta en els gravats que publicarem; però sí que hem de dir que la bandera, símbol de l'esperit patriòtic del poeta, va acompanyada d'escultures les quals recorden els aspectes més assenyalats del conjunt de les obres de Guimerà. A cada costat del pal s'aixecaran dos grups; l'un representarà l'ideal literari, la poesia guimerànica; l'altre, l'ideal polític, el catalanisme romàntic de Guimerà. En quadrant, les escales que conduiran a la part més alta de la plataforma, hi haurà quatre estàtues recordant les obres dramàtiques: "Gala Plàcidia", "Terra Baixa", "La Reina Vella" i "La Baldriona"; i, finalment, a l'extrem de la plataforma, on aquesta s'unirà amb el carrer de Víctor Hugo, dues grans figures escultòriques representaran dos grans poemes de Guimerà: "L'any mil" i "La fi del Comte d'Urgell".

Això és un petit resum del projecte dels arquitectes, en el qual, ben segur, es podran fer algunes esmenes que, en definitiva, ben poca cosa hauran de modificar la totalitat del projecte presentat a l'Ajuntament de Barcelona.



El projecte de monument a Angel Guimerà

que recorregué els carrers de Jacksonville demanant el cap dels torturadors. El motí cessà quan l'alcalde féu pública la decisió dels jutges d'empresonar immediatament el governador de la presó, Georges Courson i el cap de guardians, Warder Higginbotham, que segurament seran condemnats a mort.



La Comissió Municipal d'Aeroports a punt d'emprendre el seu viatge aeri a Casablanca

## Les hostilitats han estat represes a Xina i al Japó

### EL PRIMER COMBAT

Xang-Hai. — De Tsing-Tao comunicuen de font japonesa que s'han reprès les hostilitats en el sector de Xang-Tung, entre els generals Han-Fu-Chu i Liu-Shen Nien.

### MIL CINC-CENTS XINESOS MORTS EN EL PRIMER COMBAT

Mukden. — Les autoritats militars de Manxúria anuncien que 1.500 irregulars han resultat morts en un gran combat al front de Nonni.

Els avions japonesos de combat volaven constantment damunt els irregulars durant el combat, bombardejant-los. També han estat bombardejats grans contingents d'irregulars refugiats a la regió de les inundacions.

Segons les mateixes autoritats militars, ja no queda cap irregular a Xung Xun, i s'està estudiant la manera d'efectuar un altre atac de gran importància a la regió de Kirin, on encara romanen grans nuclis d'irregulars.

### DECLARACIONS DEL DOCTOR YEN

Ginebra. — El doctor Yen, representant de Xina al Consell de la Societat de Nacions, ha fet declaracions als representants de la premsa sobre la publicació del report Lytton.

Diu que està satisfet de les conclusions de la Comissió d'enquesta. "Es evident — diu — que el Japó, deliberadament i sense provocació, s'ha apoderat de Manxúria per la força i la intriga".

## El règim del terror a les presons americanes

### Com són maltractats els detinguts

Nova York, 7. — Segueixen descobrint-se nous detalls de l'escàndol provocat per les revelacions d'alguns detinguts sobre el règim de terror instaurat a les presons i penitenciaris dels Estats Units, en les quals, en contra del que és creença general, es fa objecte als detinguts d'un tracte inhumà i a vegades sagnant.

Cridats pels magistrats, comparegueren a declarar 20 detinguts de la presó de Jacksonville.

Al començament, els detinguts es negaren rotundament a pronunciar una sola paraula, sens dubte, per temor de sofrir les represàlles dels seus guardians.

Amb tot, no es pogué aconseguir que els presos parlessin, però novament el jutge hi intervingué per a dir als detinguts que els centenars de persones que assistien a la vista, eren la millor garantia que l'opinió pública es trobava vivament interessada en la qüestió.

En vista d'aquestes paraules, els testimonis iniciaren les seves revelacions, que produïren en els magistrats i en el públic veritable estupor.

Després de les declaracions dels vint detinguts, ha quedat en clar el següent:

Primer. — Que el treball dels presos de la Florida ha estat adjudicat en concurs mitjançant contracte en el qual es garanteix un rendiment excepcional dels detinguts.

Segon. — Que la dita clàusula draconiana s'ha acomplert rigorosament gràcies a l'emprament de fuets amb bola de plom amb els quals es pegava bàrbarament els presos quan no rendien el treball exigint, encara que es tractés de malalts.

Tercer. — Que el detingut Maillefer, que estava condemnat a nou anys de presó per haver robat essència d'uns dipòsits, després d'ésser apallissat diverses vegades intentà la fugida. Fou descobert pels gossos policies i colpejat en tal forma, que va haver de guardar llit dos mesos.

Quart. — Que en realitzar Maillefer una segona temptativa per fugir i ésser capturat novament, fou tancat en un bocoi, d'on solament en treia el cap, i d'aquesta manera fou exposat als raigs del sol fins que va perdre el coneixement.

Cinquè. — Que Maillefer intentà novament l'evasió i fou també capturat, sotmetent-lo en aquesta ocasió al terrible suplici de l'anomenada "Bombonera", espècie de taüt que es col·loca verticalment amb el pres fortament lligat, deixant-se després la "Bombonera" cara al sol.

La "Bombonera" té suspesa a la seva part superior una cadena de la qual queda penjat pel coll el pres, quant faci el més petit moviment, com li succeï al desgraciat Maillefer.

Acabada la vista del procés, es formà una imponent manifestació