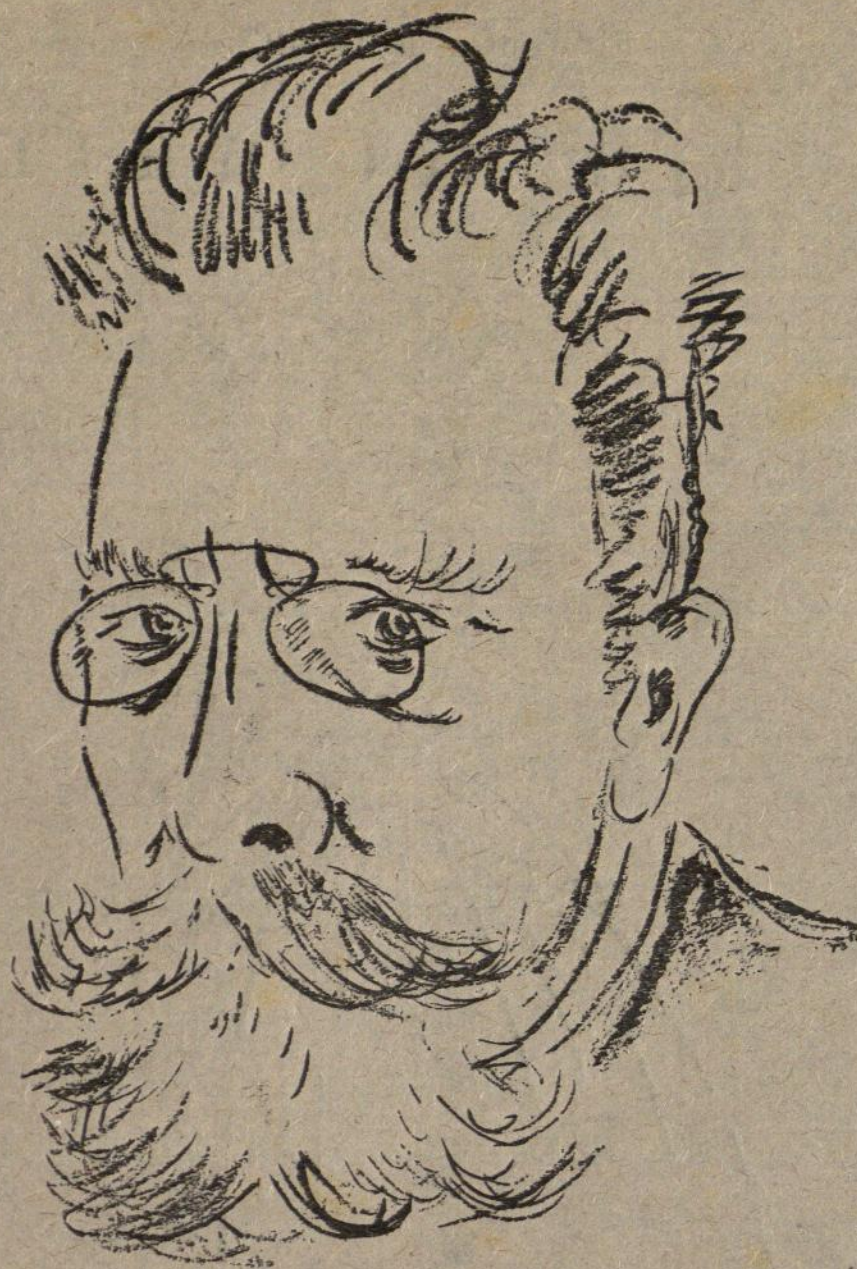


Angel Guimerà és una de les figures més nobles i glorioses del renaixement literari català. Poeta insigne, autor dramàtic eminent, Guimerà és un dels rars escriptors catalans que ultrapassen les fronteres de la llengua i s'imposen al món enter per la vigoria de llur geni i el sentit humaníssim de llurs creacions.

Nat el 6 de maig del 1849 a Santa Cruz de Tenerife, de pare català, era encara noi quan amb els seus pares vingué a Catalunya, a la vila del Vendrell, on la seva ànima s'afaiçonà nodrint-se amb les essències més pures de les tradicions del país. Als vint-i-sis anys es revelà poeta de gran volada amb la seva poesia *Indibí i Mandoni*, de tema històric. I al cap de dos anys ja el veiem Mestre en Gai saber, assolint, en una convocatòria, els tres premis ordinaris dels Jocs Florals de Barcelona. Mentre assolía així la més alta distinció que un poeta català podia somniar en aquells temps, Angel Guimerà col·laborava entusiàsticament en la revista literària *La Renaixença*, que aleshores aplegava el bo i millor de la intel·lectualitat catalana. La majoria de les seves poesies de joventut foren publicades en aquella revista, entre 1872 i 1886. Un any més tard, hom publicava una edició monumental de les seves *Poesies*, bellament il·lustrada, amb un pròleg de Josep Ixart, el qual no dubta a col·locar Guimerà entre els més alts poetes del seu temps i de tots els països.

Escriu Ixart en el referit pròleg. «Versificador impecable i d'expressió clara i natural, que s'emmotlla com la cera al seu pensament; plàstic en la imatge, ara massissa i escultural; de sentiment vivíssim i delicat, que recorre totes les notes, de la tendresa a l'odi, de la passió superba a la humilitat amorosa; dolç, cantant records de noi; feréstec en les seves poesies patriòtiques i pels temes, d'un fons dramàtic visible, és adés pensador i adés líric entusiasta...; Quin altre poeta hi ha entre nosaltres que hagi dibuixat amb nous recursos escenes de Judea i episodis històrics d'Egipte, llegendes vives de l'Edat mitjana i delicats interiors de la vida pròpia, ja aquarel·les, ja aigüafortis? Tal com nosaltres estímem l'art, és fantasiós sense fraseologia altissonant, naturalista sense cruïses prosaiques, ver, sempre ver. Filosofies i dogmes se li ofereixen només com matèria artística, igualment bella, mentre l'ànima el sentiment. És un poeta que, traduït i entès, pot assegurar a la taula rodona dels poetes contemporanis.»

Una dualitat d'inspiració. L'èpica i la lírica; presideix l'obra poètica i dramàtica de Guimerà. A la primera pertanyen les seves tragèdies en vers, d'un tirat shakespearí i victorhuguesc i d'un esperit romàntic. L'aparició de Guimerà en el teatre català assenyalà el moment de la seva plenitud i de la seva incorporació en el corrent de les grans literatures europees. Francesc Curet escriu que amb Guimerà comença, per al nostre teatre, una dramaturgia opulent, vigorosa i humana. «Davant de les seves obres, escriu Curet, els crítics més insignes hagueren de rendir-se d'admiració. Se'l va discutir molt i se'l va combatre acarnissadament; però hom reconegué d'antuvi la seva personalitat i l'estirp egrègia del seu talent. Cap de les característiques del teatre català conegudes fins aleshores no fou adoptada per Guimerà, el qual no tingué en compte, en la seva producció, cap dels elements essencials o de procediment propis de la primitiva dramàtica catalana.» Hom s'explica així que Guimerà



Angel Guimerà

ren de rendir-se d'admiració. Se'l va discutir molt i se'l va combatre acarnissadament; però hom reconegué d'antuvi la seva personalitat i l'estirp egrègia del seu talent. Cap de les característiques del teatre català conegudes fins aleshores no fou adoptada per Guimerà, el qual no tingué en compte, en la seva producció, cap dels elements essencials o de procediment propis de la primitiva dramàtica catalana.» Hom s'explica així que Guimerà

gudes fins aleshores no fou adoptada per Guimerà, el qual no tingué en compte, en la seva producció, cap dels elements essencials o de procediment propis de la primitiva dramàtica catalana.» Hom s'explica així que Guimerà

## Tu, català que ets a l'altra banda...

Si encara conserves dintre de l'ànima una petita espurna de la teva condició catalana, quina pena i quina vergonya deus sentir, tu, català que ets a l'altra banda! Perquè ja és endebades que els altres vulguin mentir-te o tu pretenguis amagar-te aquesta trista i crua veritat: que amb ells, tu fas la guerra a Catalunya.

¿Com podries ignorar la significació de la lluita, si fins per lluitar a l'altra banda has hagut d'anar-te'n de la teva terra? Perquè és contra la teva terra que combats, servidor conscient de l'anti-Catalunya. Els camps són prou definits perquè no puguis dissimular-ho. ¿Com s'ha fet, a quina causa obeeix la divisió? Tanmateix hi és la ratlla que deixa a un costat els catalans, i a l'altre els que els menyspreen i els odien. Si ets creient, i penses que encara, contra l'afany d'aquells que voldrien aterrar-la, Catalunya ferida i martiritzada, continua mantenint-se en peu, hauràs de veure-hi un secret signi providencial. Si algun temps sentires la força de la catalanitat com un imperatiu que s'imposa per damunt del propi voler i que respon a una predestinació històrica, podràs creure que Catalunya, en la guerra actual, no fa més que romandre fidel a la llei del seu destí. Si malgrat el teu menyspreu per al poble quan aquest s'oposa a l'interès egoista que et do-

mina, serves encara una engruna del respecte català a la voluntat democràtica, comprendràs potser que Catalunya lluita perquè tenia institucions representadores del sentiment dels seus fills, que la defensaren i continuaran defensant-la d'acord amb el voler de la majoria dels catalans. I si per fi, la mesquina materialista t'ha fet tancar en un escepticisme eixorc, que ja no creu en res, i tot ho imputes a l'atzar, la desvalorització de la grandesa i la noblesa de la lluita no esborrarà ni atenuarà el fet que des de l'altra banda fas la guerra a Catalunya.

Trista culpa la teva, català que has reneгат de la terra. Perquè sigui signi providencial, destí històric, voluntat del poble, o senzill atzar, la realitat és aquesta: que els soldats que tu aties o entre els quals lluites, combaten contra soldats catalans, potser parents o amics teus. Que són els aviadors estrangers a sou de la facció els que assassinen dones i infants dels germans vostres. Que la terra que ells volen trepitjar i destruir és la que fou la teva terra. I que l'ànima que ultratgen i escarneixen és aquella que has hagut d'arrancar a troços del teu cor per a poder estar amb ells, a l'altra banda. Culpa sense perdó que et condemnarà per sempre a arrossegar amb tu, arreu on vagis, la pena i la vergonya.

ra representés, amb les seves tragèdies en vers, un avenç considerable en gust i en dignitat literària, davant dels drames de Frederic Soler, on imperava un tipisme casolà i unes passions que, tot i essent belles moltes vegades, no atenyien mai les regions sublimes. L'exaltació amorosa, base de les primeres tragèdies de Guimerà, és duta al teatre pel nostre autor amb una fermesa de sentiments i amb una elevació de llenguatge que només trobem en els grans poetes. *Gala Plàcidia*, *Judit de Welp*, *El fill del Rei*, *Mar i Cel*, *Rei i Monjo*, són obres de gran inspiració, realitzades amb un alt sentit poètic i amb una gran simplicitat de mitjans, que colpeixen per llur força tràgica, per la noblesa de les passions que posen en joc i per les bel·leses del llenguatge. Dintre d'aquesta tònica, l'estre de Guimerà produí encara altres obres remarcables, com *L'ànima morta*, *Jesús de Nazareth*, *Les monges de Sant Aymant*, *El camí del sol* i *Andrònica*.

Tot i aquesta producció magnífica, suficient per a immortalitzar un poeta, Guimerà ha produït moltes obres dramàtiques d'un caire distint, que respon al sentiment general dels nostres dies: els seus drames, que si no tenen un caràcter obertament social, poden assolir-ne alguns d'ells la categoria, com *La festa del blat*, *Mari i Rosa* i *Terra Baixa*. Aquestes tres obres situen Guimerà entre els primers dramaturgs d'Europa i una d'elles, la darrera, ha estat traduïda a diverses llengües i ha estat representada milers de vegades pertot arreu. *Terra Baixa* és una de les obres més sinceres i més generoses de l'autor, el qual s'encarna amb el poble i lluny d'afalagar els seus apassionaments, flagella durament la seva ceguesa mental i la covardia dels qui han d'arrostrar els problemes més espinosos. El poeta, digne i valent, es revolta contra la injustícia social. La popularitat de Guimerà data d'aquesta obra mestra i vigorosa, d'un realisme sorprenent i d'una poesia colpidora.

La popularitat del dramaturg fou reforçada per la del patriota. La seva intervenció en el moviment de recobriment espiritual de Catalunya fou exemplar. El seu famós discurs de l'Ateneu Barcelonès reivindicant els drets de la llengua catalana assenyalà una data en l'evolució d'aquest recobriment. El 1909 es va iniciar, a Catalunya, que cada cop sentia més veneració pel seu poeta, la idea de retre-li un homenatge públic, el que es celebrà a Barcelona el 23 de maig, amb gran entusiasme, prenent-hi part tot el poble i les primeres autoritats. En commemoració d'aquell acte s'encunyà una medalla i l'Ajuntament de Barcelona el proclamà fill adoptiu i predilecte. La seva mort, ocorreguda a Barcelona el 18 de juliol del 1924, va commoure tots els catalans i el seu enterrament fou una imponentíssima manifestació de l'amor del poble al seu poeta insigne, que havia sabut interpretar els seus anhels i les seves passions, i al patriota exemplar que havia nodrit sempre la seva fe en un ideal de llibertat i de germanor.